

FICHE TECHNIQUE
(Version 17/01/2026)

Fiskal

C o m p a g n i e C ' h o a r i
Création 2025



CONTACTS

Production, administration générale et diffusion :	Azilis Biseau	06 59 96 35 30 cie.choari.diff@gmail.com
Logistique, organisation, transports :	Liza Pichard	06 99 54 48 49 cie.choari.prod@gmail.com
Régie lumière et générale :	Muriel Sachs	06 30 24 01 45 murielsachs@hotmail.com
Régie son :	Thomas Bouetel	06 83 82 01 41 thomasozrtour@gmail.com
Contact artistique :	Pauline Sonnic	06 50 83 39 62 cie.choari@gmail.com

CONDITIONS GENERALES

Durée du spectacle: 1 heure

Transport du décor et de l'équipe :

Le décor voyage dans un camion type 12m3, et est généralement livré dans la matinée du J-1. Merci de prévoir son stationnement pendant toute la durée de notre présence. Le reste de l'équipe se rend sur place en train ou en voiture selon les cas.

L'équipe en tournée : 8 personnes

4 artistes, 2 régisseuses, 2 personnes en administration et logistique, ainsi qu'un chien très très sympathique.

Régimes alimentaires : 1 Végan, 2 végétariennes, 5 mangent de tout.

Demandes spécifiques :

- Pour des raisons de sécurité (skateboards susceptibles de chuter en salle et passages d'artistes devant nez de scène pendant le spectacle), merci de veiller à condamner le premier rang de spectateurs, sur une largeur centrale d'au moins 10m.
- Les régies lumière et son devront se trouver en salle, centrées et sur le même plan.
- **La scénographie du spectacle consiste à utiliser et mettre en valeur les cages de scène à nu.**
- Sauf cas exceptionnel, toutes les draperies devront être démontées avant notre arrivée (pendrillons et rideau de fond de scène), exceptées les frises indiquées sur le plan. Les coulisses et le lointain de scène devront être dégagées du maximum d'éléments susceptibles de gêner le visuel. Les câbles et multi aériens devront être « ravalés » pour la représentation. D'une manière générale le fait de soigner l'aspect de la cage de scène constitue un point important de la scénographie du spectacle.
- Le plateau devra être nu également, dépourvu de tout tapis de danse, moquette ou quelconque revêtement pour nous permettre d'installer notre tapis de protection PVC sur lequel les artistes roulent en skateboard et de gros modules roulant sont déplacés.
- Un pré-montage complet, lumière, son et machinerie, selon les plans fournis, est nécessaire avant notre arrivée (implantation des lumières, câblées, testées, gélatinées, prêtes à régler) ainsi que l'implantation du système de sonorisation.
- Toutes modifications ou adaptations de l'un des points nommés ci dessus et dans cette fiche technique devra faire l'objet d'un accord préalable avec la Cie C'hoari.

PLATEAU

Dimensions utiles de la cage de scène :

	Optimum	Minimum
Ouverture au cadre de scène	16m	12m
Largeur de l'air de jeu	14,5	12m
Distance « mur à mur »	20m	16m
Profondeur de l'air de jeu	12m	9m
Distance du bord de scène au mur lointain	13m	9,5m
Hauteur sous porteuses	7,5m / 8m	6m

Le décor du spectacle se compose de :

- 2 modules de skates roulant (largeur 1,5m/ Longueur 2m / Hauteur 0,6m), appelés Quarters. Ils pèsent environ 80kg chacun.
- Un mégaphone misé aux cintres et manœuvrable du plateau par un système de poulie simple, fourni par la compagnie.
- Nous apportons et disposons notre propre tapis de protection Pvc (sous lequel le plateau devra être vierge de tout revêtement préexistant).

Nous installons, dans le sens jardin → Cour, selon les cas, 6 à 8 lés (d'une largeur de 1,5m) :

Longueur des lés/Ouverture de l'aire de jeu : 14,5m

Profondeur totale de l'aire de jeu : 9m, 10,5 ou 12m selon le nombre de lés installés.

Il est nécessaire pour des raisons de stabilité du tapis sous les mouvements de modules de faire un scotchage dit « double encollage » / « A l'Armoricaine » !

A fournir par le lieu d'accueil :

- Sauf cas exceptionnel, une cage de scène nue, dépourvue de toute draperie exceptées les frises.
- Une voie d'accès ou un escalier reliant la salle au plateau du côté jardin.
- 6 à 8 rouleaux de gaffer tapis de danse noir selon le nombre de lés installés.
- 2 pains en fonte
- Si possible 2 à 3 grandes planches de CP de 5mm pour protéger les tapis du passage de la Genie.

Pas d'utilisation du rideau d'avant-scène.

LUMIERE

Cf Plans joints Page 7 et 8

A fournir par le lieu d'accueil

Un prémontage lumière complet est nécessaire avant notre arrivée le matin du J-1

La liste de matériel en lumière et le plan pourront être adaptés en fonction des lieux et de leur capacité d'accueil.

Les sources mentionnées pourront pour certaines (notamment les Pc et Découpes) être aisément substituables par des sources équivalentes Led, ci celles-ci proposent un rendu de qualité identique.

Néanmoins, la présence de 12 Par Led RGBW Zoom (ou Lyres Wash), de bonne qualité tant en optique qu'en colorimétrie reste une condition nécessaire et indispensable à la restitution des lumières du spectacle.

- Une console Eos (ou un écran HDMI)
- 60 circuits gradués de 2Kw.
- Un éclairage de salle sur circuit gradué

- Gélatines à prévoir : L711/ L201/ L202 / L117 / G888 / L156 / Strié (L228 ou R104) / #132 / #119 / #114
- Gaffer alu
- Une machine à brouillard

SON

Cf Plans joints Page 9

Matériel à fournir par le lieu d'accueil

DIFFUSION SALLE : Le kit son pour la diffusion est constitué de trois niveaux :

- Un kit fond de scène (caissons de basse et satellites) → **voie 3 & 4**
- Le kit façade adapté à la salle → **voie 1 & 2**
- Un kit de sonorisation de salle à placer si possible en salle de part et d'autre du public (De 2 et 4 enceintes en fonction de l'architecture de salle) → **voie 5 & 6**

En prévision : l'ajout de 2 voies supplémentaires exclusivement réservées aux retours

(Directement gérées par la carte son plutôt qu'à la table comme habituellement pratiqué).

RETOURS : 4 enceintes sur pieds aux quatre coins de l'espace scénique.

LA CONSOLE : 16 entrées 8 sorties

Les voies 1&2 sont envoyées en façade
Les voies 3&4 sont envoyées au lointain
Les voies 5&6 sont envoyées en salle

Toutes les voies sont envoyées en paires stéréo XLR au départ d'une carte SON reliée à un ordinateur.
Si possible, merci de paramétrer la table en bus indépendants pour garder le contrôle sur chaque niveau

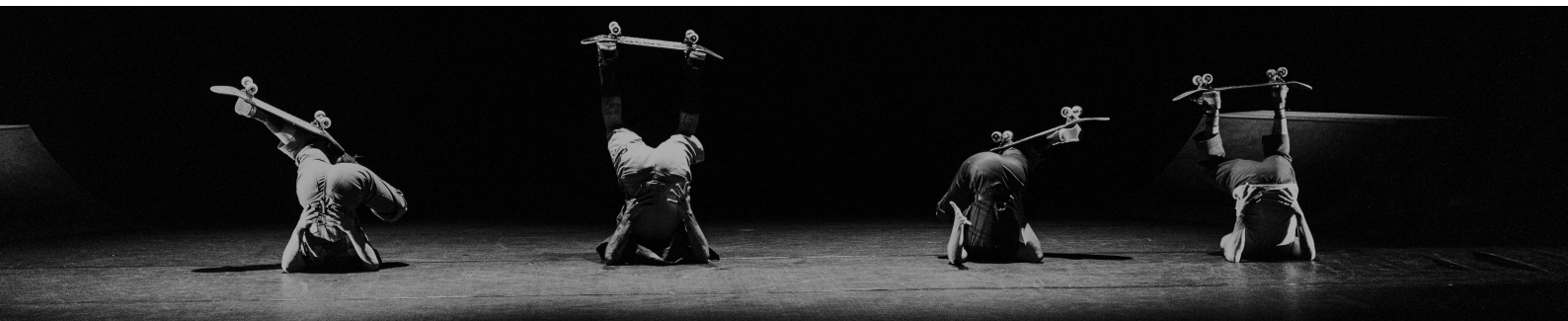
LES MICROS

4 et 6 micros statiques sur petits pieds sont à prévoir en fonction de la taille et de l'acoustique de la cage de scène.

Un DPA HF est également à prévoir pour la reprise d'un mégaphone.

Les micros de bord de scène sont envoyés dans les enceintes de salle et le micros HF mégaphone dans la façade.

Interphonie : Prévoir un système d'interphonie reliant le plateau à la régie.



PLANNING DE MONTAGE ET DEMANDES EN PERSONNEL

Planning type pour une représentation à 20h

En cas de représentation en matinée ou après-midi, le planning sera modifié en conséquence pour que les temps de montage puissent être respectés.

J-1

Arrivée du décor ainsi que de la régisseuse générale et lumière dans la matinée

Le déchargement et le déroulage de notre tapis Pvc de protection se fait en tout premier lieu pour permettre à celui-ci de se détendre avant de le fixer

	11h-13h	14h-20h
	Déchargement Déroulage tapis Montage Décor	Scotchage Tapis de Danse Réglages Lumière
Plateau	2	2
Lumière	1	2

Si une polyvalence de compétences et de tâches est pratiquée dans la structure, cette équipe d'accueil en J-1 peut être ramenée à 3 personnes.

J-J

Arrivée du régisseur son et de l'équipe artistique le jour-J à 9H

	9h-13h	14h-18h	18h-18h30	20h	21h-23h
	Finitions Lumière Conduite Lumière Réglages son Entretien costumes Échauffement	Raccords Répétitions	Clean plateau (seulement la poussière, pas de serpitière)	Spectacle Durée 1h	Démontage
Plateau	1	1	1	1	2
Lumière	1	1		1	1
Son	1	1		1	
Habillage	1				

Prévoir le Jour J, dès 10h une salle ou un espace de répétition pour permettre aux danseuses de travailler et s'échauffer si besoin

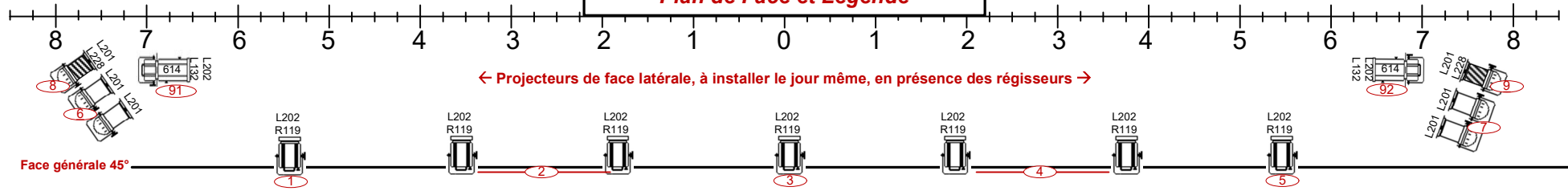
- Prévoir un service d'entretien costumes entre chaque représentation en cas de série.
- En cas 2^e ou 3^e représentation l'équipe devra pouvoir disposer du plateau minimum 4 heures avant l'heure de l'entrée public.

LOGES ET HABILLAGE

- Machine à laver, sèche-linge table à repasser, fer à repasser ou presse à vapeur.
- Douche et serviette de toilette à disposition
- Prévoir au moins 1 loge collective, équipée de portants, cintres, miroirs.
- Prévoir un catering (bio, déchets limités) en loge : Thé, café, jus, fruits secs, petites collations diverses



FISKAL
Cie C'Hoari
Plan Type Moyenne Version
(Version 17/01/26)
Plan de Face et Légende



90 → Un éclairage de salle gradué

Face générale → 7 Pc 1Kw ou équivalence découpe, Pc 2kw, sources led... (avec néanmoins toujours une source solo centrale)

- | | | | | |
|------------------------|-------------|-------------------------|-----------------|---|
| 2x → Découpe type 714 | 8x → PC2kw | 10x → Découpe type 614 | 12x → Par CP61 | 12x → Lyres wash beam ou Par Led RGBW Zoom |
| 2x → Découpe type 713 | 6x → PC1kw | 1x → BT 500w | 11x → Par CP62 | 2x → Rampe AcI ou 4 à 6 Lyres (Spot ou Wash) |

1x Machine à Brouillard

4x portes Gobo 700

4x platines de sol

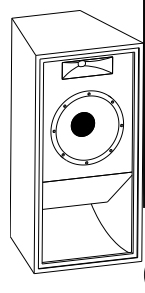
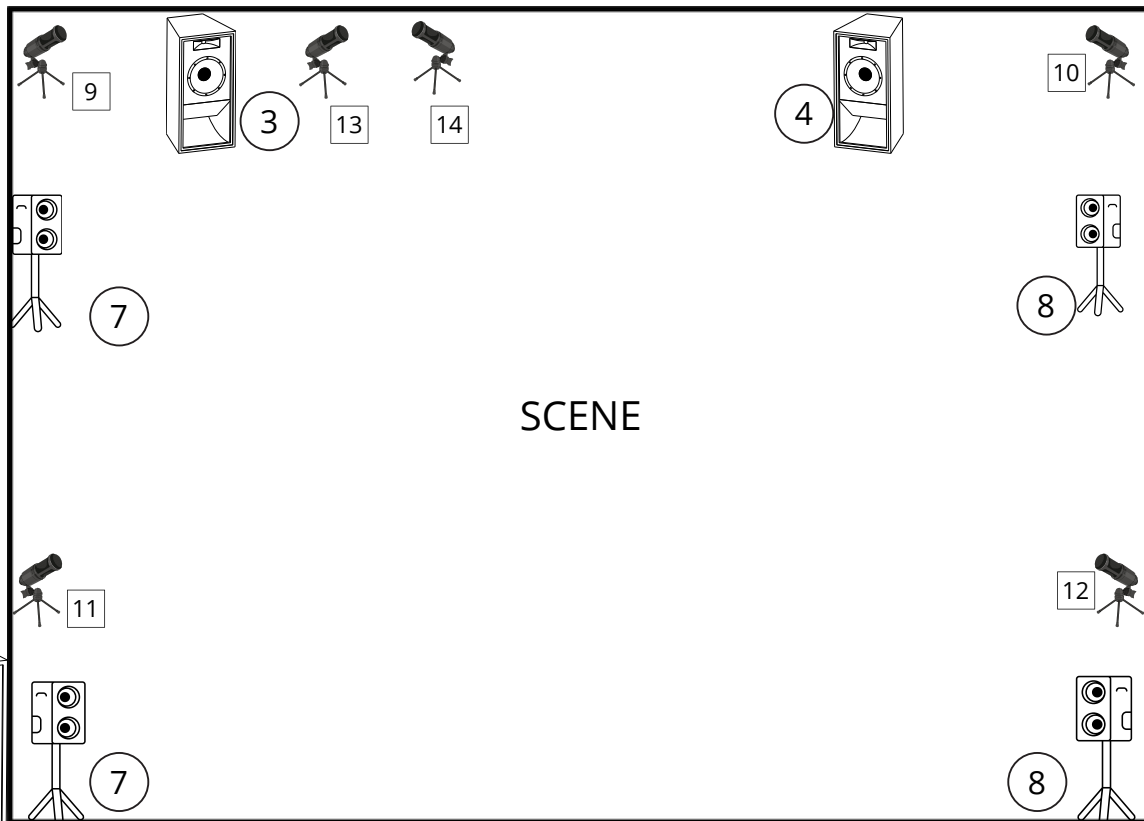
10x cube, tabouret noirs, pieds ou échelles discrètes pour les latéraux à 1m et 1,50 de haut

2 x pains en fonte noirs

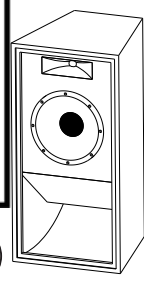
1 console EOS ETC ou 1 écran HDMI

Gélatines

Rq : Si une console Eos n'est pas fournie par le lieu, merci de veuillez à faire cohabiter la lumière sur 2 univers maximum (capacité de mon ETC Nomade)



1



2

7

8

11

12

9

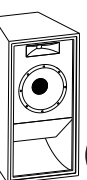
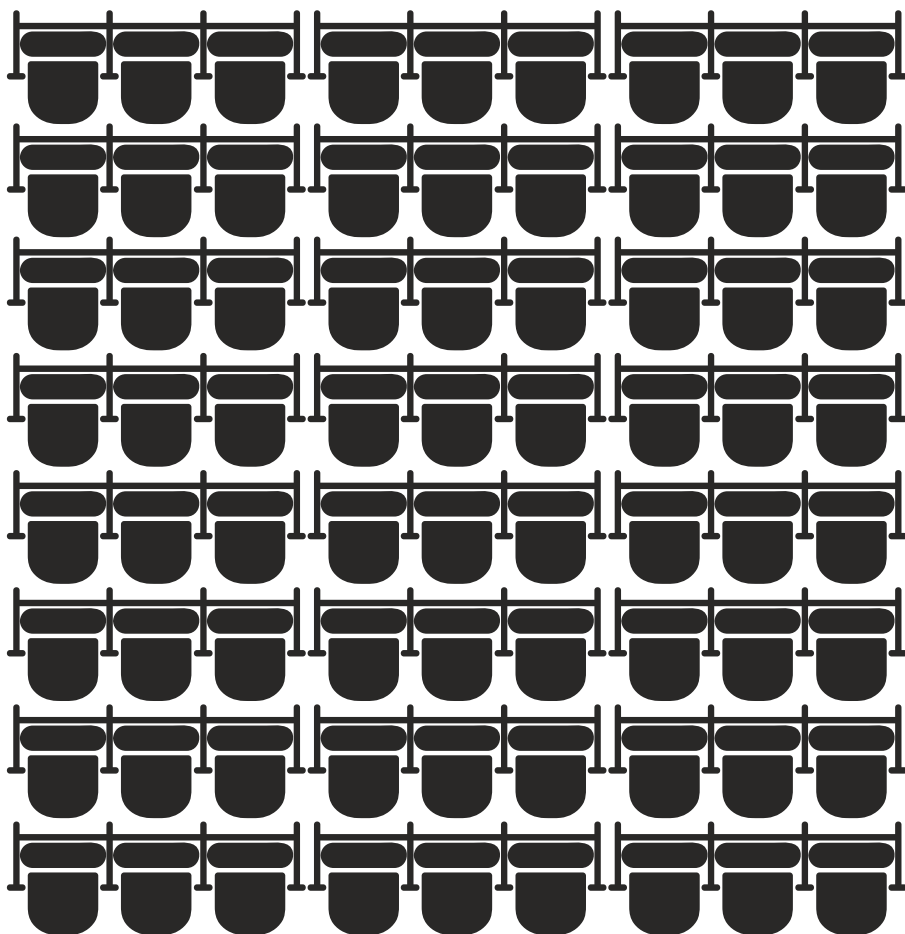
3

13

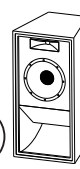
14

4

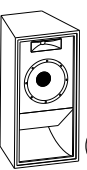
10



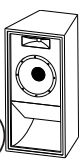
5



6



5



6

○ Sortie

□ Entrée